

iRobotTM

BraavaTM

机器人擦地机

300 系列用户手册





尊敬的 iRobot™ Braava™ 用户：

欢迎来到 iRobot 世界。作为 iRobot Braava 机器人擦地机的拥有者，您将和全球越来越多的用户一样轻松清洁房间卫生。

实用机器人在家庭中的应用如今已变成现实。我们鼓励您分享自己的宝贵意见和建议，帮助我们继续研发具有突破性的新型机器人。

谨代表整个 iRobot 团队致礼



A stylized, handwritten signature of Colin Angle in black ink.

Colin Angle
共同创始人和首席执行官
iRobot 公司

目录

安全须知	4
Braava 概述	8
按钮与指示灯	10
电池与充电	12
干擦与湿擦模式	14
Braava 的清洁方法	16
NorthStar™ 导航盒	18
操作 Braava	20
维护保养	24
故障排除	26

重要的安全须知

减少火灾、电击或受伤风险

⚠ 小心：请勿将 Braava™ 机器人擦地机、电池或充电器的电子器件暴露在外。其内部没有用户可以维修的部件。如需维修，请联系符合资质的维修人员。

警告：请阅读并保存下列说明。

为避免受伤或损坏风险，请务必遵循下列基本的预防措施：

- 在开始使用 Braava 之前仔细阅读安全和操作须知。
- 阅读并留意本手册、Braava、导航盒及充电器上的所有警告。
- 仅按照本手册所述规范使用 Braava。
- 请勿尝试修理或改动本设备的任何电子或机械功能。擅自改动这些功能可能会导致危险，同时还可能造成保修权利失效。
- 在用 Braava 湿擦后，请注意地板可能较滑。
- Braava 的操作非常安静。在走过 Braava 清洁的区域时，请小心不要绊到 Braava，以免摔倒。

使用限制

- Braava 并非玩具。请在 Braava 清洁时看管好小孩和宠物。
- Braava 内有电子零件。请勿用水喷洒、冲洗该装置或将其浸入水中。请只用干布清洁。
- Braava 只能用于室内的硬质地板。
- 请勿使用 Braava 清理大的碎屑、水渍、漂白剂、颜料或其他化学物质。
- 请勿在燃烧或冒烟的物品附近使用 Braava。
- 在开始使用 Braava 之前，请保护好清洁区域中的易碎品，包括在受到冲撞时可从家具上摔落的物品。
- 移开任何电源线以及百叶窗和窗帘线绳，避免缠绕并减少物品被拉下的风险。
- 用实体障碍物挡住清洁区域附近的开放式阳台。

- 确保清洁布不要遮挡固定带之间的中间通道，以免妨碍传感功能和安全操作。有关详情，请参阅第 18 页。
- 请在室温下使用。不要将 Braava 或其电池暴露在结冰或高温环境下。
- 本设备可供 8 岁及以上的儿童以及存在身体、感知或心理能力缺陷或缺乏相关经验和知识的人使用，但前提是他们已在专人监督和指导下学会如何安全地使用本设备且了解本设备的潜在危害。儿童不可把本设备当成玩具。在无人监督的情况下，不可让儿童执行维护保养程序。

电池与充电

⚠警告：请勿使用不可充电电池。仅使用此款机器人附带的可充电电池。仅使用符合以下标准的电池类型：Ni-MH 7.2 V，2000 mAh，红线 (+) 黑线 (-)。

- 请仅使用标准电源插座 (220-240V) 进行充电。
- 请勿拆除、拆开或弄碎二次电池或电池组
- 请勿将电池或电池组暴露于热源或火源。避免存放在阳光直射处。
- 请勿让电池或电池组受到机械冲击。
- 当电池出现泄漏时，请勿让液体接触皮肤或眼睛。如果已经接触，则需用大量清水冲洗接触区域并及时就医。
- 儿童应在监督下使用电池。
- 始终购买本设备专用的电池。
- 保持电池与电池组清洁干爽
- 仅将电池或电池组用于设定的应用中。
- 必须在电池报废之前将其从设备中移除。
- 取出电池时，应断开设备电源（适配器）。
- 应安全妥善地处理电池。请联系当地或区域卫生主管部门了解更多关于收集、再利用和循环计划的信息。
- 请勿使用缆线或插头破损的充电器。
- 双手沾水时，请勿操作 Braava 或充电。
- 清洁前，请务必断开 Braava 与电源的连接。



设备上的该图标表示：
设备中配备可拆卸电源（适配器）装置。

⚠警告：仅使用此款机器人附带的电源（适配器）为电池充电。

需更换适配器时，请根据您所在区域仅购买下文所列出的适配器类型。您可登录 www.iRobot.com 或通过您当地的 iRobot 服务中心购买适配器和电池组。

取出电池、清洁或保养机器人时，应先断开适配器。

TenPao（天宝） 电源型号	地区	订购备用件
S012AXU1200100	墨西哥	联系您当地的 iRobot 经销商
S012AXU1200100	中国台湾	联系您当地的 iRobot 经销商
S012AXB1200100	英国/新加坡/中国 香港/中国澳门	联系您当地的 iRobot 经销商
S012BNU1200100	北美	www.irobot.com
S012AXU1200100U	日本	联系您当地的 iRobot 经销商
S012AXS1200100	澳大利亚/新西兰	联系您当地的 iRobot 经销商
S012AXA1200100	阿根廷	联系您当地的 iRobot 经销商
S012AXD1200100	巴西	联系您当地的 iRobot 经销商
S012AXV1200100	欧洲	联系您当地的 iRobot 经销商
S012AQC1200100	中国	联系您当地的 iRobot 经销商

备注：Braava 含有软件界面，允许厂商在出现内部固件更新时为用户进行更新。严禁访问、检索、复制、修改、分发或以其它方式使用任何 Braava 软件。

FCC 说明：本设备符合 FCC 规定的第 15 节。

其操作满足下列条件：

1. 本设备不会引起有害干扰。
2. 本设备必须接受任何收到的干扰，包括可能会引起非期望操作的干扰。

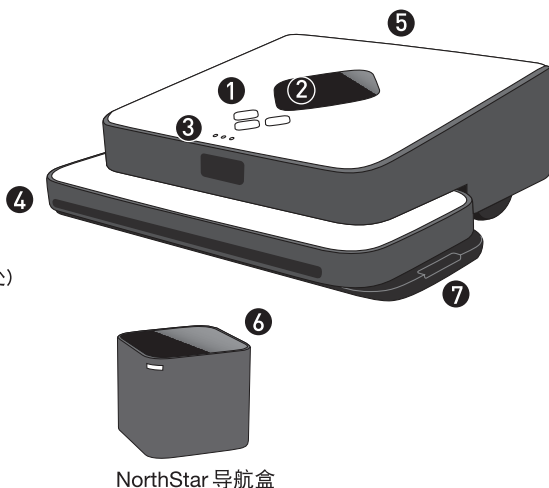
 **警告：**未经 iRobot 明确许可的改动或改装可能会导致保修权利失效。

本设备符合 FCC 规定的 RSS-210 部分。其操作满足下列两个条件：(1) 本设备不会引起有害干扰，且 (2) 本设备必须接受任何收到的干扰，包括可能会引起非期望操作的干扰。

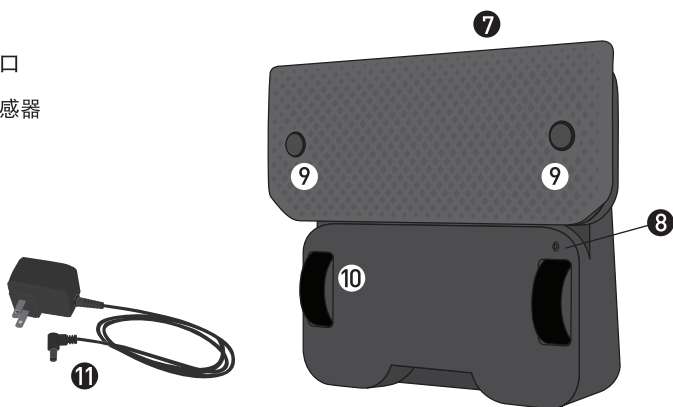
Braava 概述

Braava

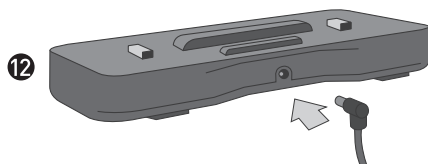
- ① 控制按钮
- ② NorthStar™ 导航传感器
- ③ 导航系统指示灯
- ④ 缓冲器
- ⑤ 把手
- ⑥ NorthStar™ 导航盒
(开/关按钮位于背面转角处)
- ⑦ 多功能清洁垫 (可拆卸)



- ⑧ 电池充电端口
- ⑨ 地板过渡传感器
- ⑩ 导向轮
- ⑪ 充电器



- ⑫ 快速充电底座



多功能清洁垫

适用于干擦、湿擦，使用一次性或可重用超细纤维清洁布。

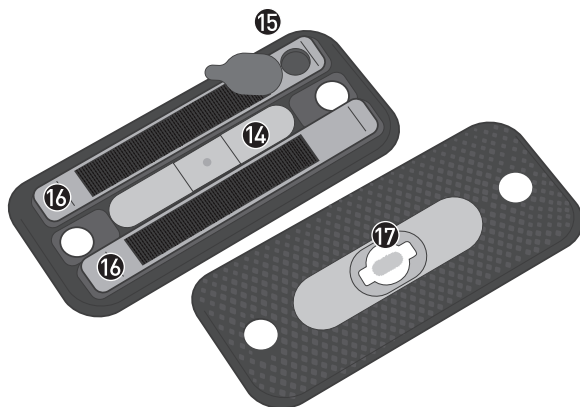
- ⑬ 清洁布固定带
- ⑭ 地板过渡传感器中间通道



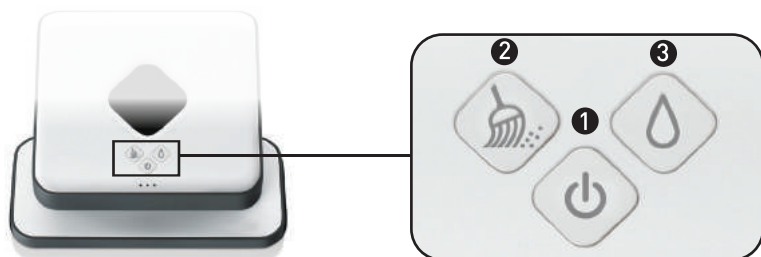
Pro-Clean 蓄水垫

适用于湿擦，使用蓝色超细纤维清洁布。

- ⑮ 注水盖
- ⑯ 水槽
- ⑰ 棉芯盖



按钮与指示灯



① 电源按钮

按一次可打开 Braava 电源。
按住 2 秒则可关闭 Braava 电源。

稳定蓝光：电源开启
闪烁红光：电池电量开始不足
稳定红光：电池电量不足（需要充电）

② 干擦按钮

使用白色超细纤维清洁布(干擦)。
按一次可启动清洁。*
清洁期间按下可暂停清洁。

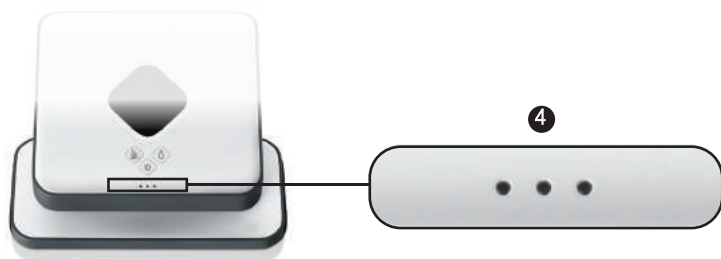
稳定蓝光：干擦模式处于激活状态
闪烁蓝光：干擦模式处于暂停状态

③ 湿擦按钮

使用蓝色超细纤维清洁布(湿擦)。
按一次可启动清洁。*
清洁期间按下可暂停清洁。

稳定蓝光：湿擦模式处于激活状态
闪烁蓝光：湿擦模式处于暂停状态

*按住干擦或湿擦按钮可激活快速清洁模式。请参阅第 15 页。



4 导航系统指示灯

导航盒 连接

闪烁蓝光 (1): 正在建立连接

稳定蓝光 (1 至 3) : 已连接导航盒

指示灯的数量代表了 Braava 与导航系统之间的连接强度，其中 3 盏表示最强。如果没有指示灯亮，则表示 Braava 未检测到导航盒的信号。

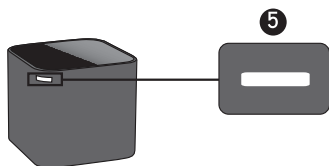
其他状态

按序列闪烁蓝光: 正在思考

间歇性闪烁蓝光: 睡眠模式

中间红光: 故障*

*有关详细信息，请参阅故障排除章节。



5 NorthStar™ 导航盒指示灯

闪烁蓝光: 电源开启，正在传输信号

稳定蓝光: 电源开启，已连接至 Braava

稳定红光: 电池电量不足

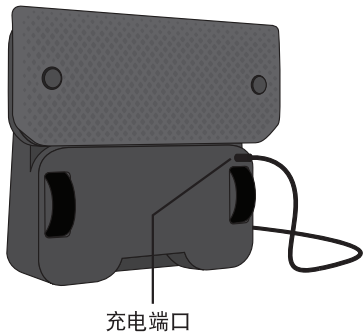
电池与充电

	模式	Braava 300 系列
运行时间	清扫	最长 4 小时
充电时间	拖地	2.5 小时
	N/A	2 小时

** 使用快速充电底座，充电只需 2 小时

充电

- 将 Braava 垂直放置，连接充电端口。
- 将适配器分别插入标准电源插座和 Braava 的充电端口。电源按钮上的红灯将有规律的闪烁。
- 电源按钮上的蓝灯闪烁时，即表示 Braava 充电完成*。
- Braava 可能需要经过多个充电周期才能达到最大容量。



* 呈现蓝光表示平均情况下，电池已充满 80% 电量。

充电时间和运行时间可能会受到工作温度、地板质地及其他条件的影响。

提示：Braava 300 系列也可使用 Braava 快速充电底座（单独购买）进行充电。
有关详情，请参阅快速充电底座说明（第 11 页）。

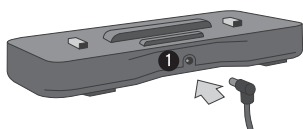
⚠ 小心：在装有 Pro-Clean 蓄水垫或其他任何湿布时，请勿为 Braava 充电。请仅使用 220-240V 标准电源插座充电。请仅使用随附的充电器为 Braava 充电。清洁前，请务必断开 Braava 与充电器的连接。

涡轮增压座

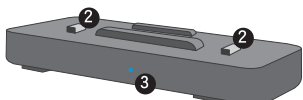
(随部分型号配备)

- 将适配器插入标准插座，并将电源线的另一端插入底座上的电源插座。
- 底座前部的蓝灯将亮起。
- 将 Braava 置于底座上充电。电源按钮上的红灯将有规律的闪烁。
- 将 Braava 充电约两小时，或直至 Braava 电源按钮上的蓝灯开始闪烁。
- 在使用抹布或 Pro-Clean 蓄水盒清洁垫进行清洁之前，请先将 Braava 从底座中移出。
- 充电时间和运行时间会因运行环境温度、地板类型和其他条件而异。

1 电源插孔



2 充电触点

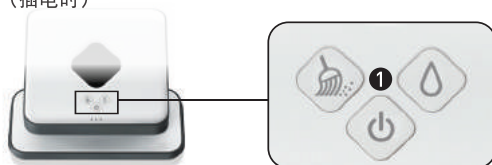


3 LED 指示灯

提示：Braava 的充电器与底座兼容，可直接插入 Braava，也可插入 Turbo 充电底座。

⚠ 小心：在装有 Pro-Clean 蓄水垫或其他任何湿布时，请勿为 Braava 充电。请仅使用标准电源插座充电。请仅使用 Braava 随附的充电器。有关安全警告和说明，请参阅 Braava 手册。

充电指示灯 (插电时)

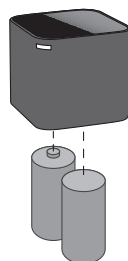


1 电源按钮

红灯闪烁：电池正在充电
蓝灯持续亮起：电池已完成充电

NorthStar 导航盒

导航盒使用 2 节 2 号电池。电池门位于导航盒的底部。



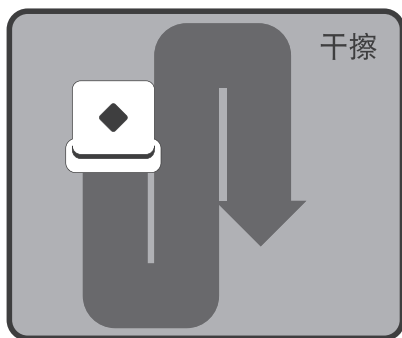
干擦与湿擦模式

Braava 可使用普通的干布和湿布或随附的可重复使用的超细纤维清洁布对硬质地板进行干擦和湿擦。

Braava 不适用于地毯的清洁。

干擦模式

干擦模式适合于用干布清洁。

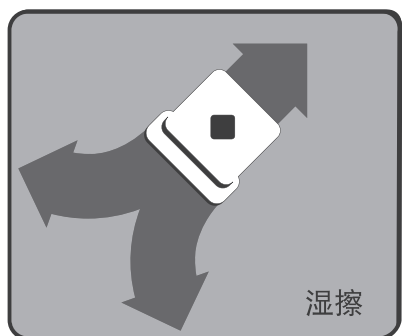


在干擦模式下，Braava 首先沿直线前移，然后沿平行线来回清洁。

该模式适合于日常清扫灰尘、污物和毛发，保持地板干净、无尘粒。

湿擦模式

湿擦模式适合于用湿布清洁。



在湿擦模式下，Braava 朝一侧前移一小段距离，略微回退，然后再朝另一侧前移，并在行进过程中交替向左右移动。

这种湿擦动作有助溶解并清洁地板上较深的污垢。

在湿擦模式下，Braava 可自动在清洁布处于湿润状态时调整至较小的清洁区域，以优化清洁。

提示：请先用干布在干擦模式下进行表面清洁，再用湿布在湿擦模式下进行深层清洁。

清洁布

一次性清洁布

仅能与多功能清洁垫配合使用。

- Braava 与大多数一次性干布及湿布兼容。
- 为呵护地板，请务必遵循任何干、湿清洁布随附的使用和保养说明。

超细纤维清洁布

Braava 的超细纤维清洁布经特别设计，可重复清洗和使用。

- 白色清洁布用于干擦，可与多功能清洁垫配合使用。
- 蓝色清洁布用于湿擦，可与蓄水垫或多功能清洁垫配合使用。请在使用前浸湿清洁布。

⚠ 备注：湿布可能不适合清洁未蜡封的地板。如果您不确定湿擦是否适合您的地板，请咨询地板厂商或安装商。

地板质地

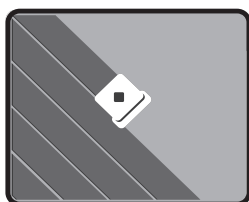
- Braava 可用于清洁硬质地板，包括木地板、瓷砖、胶革地板、亚麻地板和复合地板。
- 对于光滑的硬质地板，Braava 的清洁效果最佳。对于不平瓷砖、打蜡地板及板岩地板或砖块等粗糙表面，则表现不佳，这些表面可能会羁绊清洁布。

⚠ 备注：Braava 不适用于清洁大的碎屑。在使用 Braava 清洁之前，请清理大的碎屑、沙砾或锋利物体。这些物体如果挂在清洁垫下可能会刮花地板。

Braava 的清洁方法

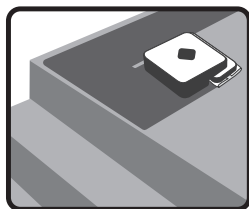
清洁周期

- Braava 将分区域清洁房间。它首先会清洁其右侧的区域，然后再返回至左侧区域进行清洁。
- 当清洁完每个区域的开放区域后，Braava 将沿着家具和墙壁边沿进行清洁，然后再继续移动。
- 完成所有清洁后，Braava 将返回起始位置并停驻。



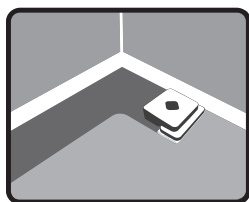
清洁模式

- 在开放区域，Braava 将来回有序地清洁地板。
- 当遇到椅子腿、家具和其他障碍物时，Braava 将沿其四周进行清洁，然后继续其清洁模式。
- 当检测到楼梯时，Braava 将躲开台阶并返回清洁区域。



为安全起见，下降幅度为 60 厘米或以上的开放式平台或阳台应放置实体障碍物进行阻隔。

- 此外，Braava 也可检测围毯及地毯凸起的边沿，可避免在其上行进。



备注：如果地毯与硬质地板齐平，则可能需要设置临时障碍物，为 Braava 提供可供检测的边界。

- 在清洁完开放区域后遇到墙边或边界时，Braava 会沿其边缘进行清洁。

快速清洁模式

- 集中清洁开放区域，将清洁效率提升 30%。
- 激活时需按住“干擦”或“湿擦”按钮 3 秒。
- 一声峰鸣后，开始清洁。

暂停/恢复

在清洁过程中，如果提起 Braava 或按下任何按钮，Braava 即会自动暂停。

- 相关清洁模式按钮将闪烁蓝光，提示清洁周期已暂停。暂停期间，Braava 将会保存已清洁区域的地图。
- 恢复清洁时，需将 Braava 放置在距离导航盒 2米内的起始位置，并面向起始方向。
- 按下闪烁的清洁模式按钮。
- 在确定其地图位置后，Braava 将开始清洁。一旦确定位置，Braava 即会行进至未清洁区域并继续清洁。
- Braava 可重新清洁已经清洁过的区域，也可在确定地图位置后探索新的清洁区域。
- 若在暂停位置恢复清洁，Braava 可能需要更长的时间才能确定自己的位置，具体取决于其与导航盒的距离。
- 要退出暂停及清洁周期，请按住电源按钮 2 秒，关闭 Braava 电源。

备注：Braava 只能在清洁周期开始且锁定 NorthStar 导航盒之后暂停。

NorthStar™ 导航盒

NorthStar 导航盒如同灯塔，其作用是发射信号，引导 Braava 清洁。

连接 NorthStar 导航盒

- 一旦 Braava 开始清洁，即会尝试连接 NorthStar 导航盒，此时导航系统的一个指示灯会闪烁蓝光。一旦锁定导航盒，Braava 的指示灯即会变为稳定蓝光。
- 导航系统指示灯还可指示 Braava 的范围。当 Braava 进入导航范围的边缘（如移出房间或远离 NorthStar 导航盒），所有指示灯将熄灭。
- Braava 偶尔会朝 NorthStar 导航盒回移，确认其位置，然后继续其清洁路线。
- 每当启动新的清洁周期时，Braava 都会建立新的地图。但如果在清洁周期发生暂停，Braava 将会保留其地图。

在不使用 NorthStar 导航盒的情况下清洁

- Braava 可以使用多个 NorthStar 导航盒在干扫模式下清扫多个房间和大片区域。

在使用多个 NorthStar 导航盒的情况下清洁

- Braava 可以使用多个 NorthStar 导航盒清扫大片区域和多个房间。
- 在湿擦模式下，也可使用多个导航盒。但为了确保清洁布的最佳湿度，Braava 将一个清洁周期的湿擦区域限制为 32平方米 。

	模式	Braava 300 系列
覆盖区域	干擦	93平方米*
	湿擦	32平方米

* 可能需要更多 NorthStar 导航盒

设置 NorthStar 导航盒

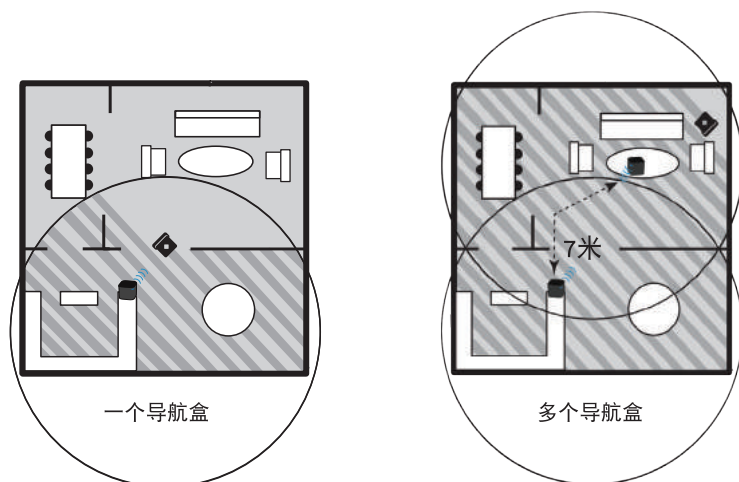
使用 Braava 及一个导航盒

- 将导航盒放置在待清洁区域的中心，然后在其附近启动 Braava。
- Braava 将清洁导航盒周围的区域，并可根据清洁模式以及 NorthStar 信号的覆盖范围延伸至其他房间。
- 若有多个房间，请将导航盒放在较大的房间，以最大程度提升 NorthStar 的覆盖范围。
- 一旦 Braava 完成其运行，可移动导航盒，以清洁家中的其他区域。

使用 Braava 及多个导航盒

- 使用多个导航盒 (可单独购买) 可扩大 Braava 在单次运行中的清洁范围。*
- 请将其他导航盒放置在与第一个导航盒所覆盖区域相邻的房间或区域。这些导航盒通常相距 6-7 米，以避免 NorthStar 覆盖区域相互重叠。
- Braava 将自动从一个导航盒移向另一个导航盒进行清洁。

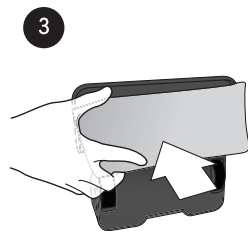
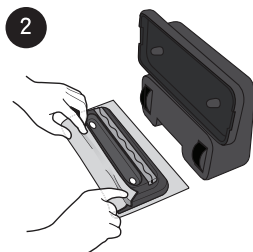
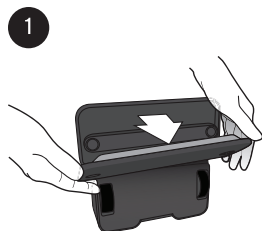
* 导航盒已预先编程至不同的 NorthStar 信道，具体请见导航盒的底部。不同信道的导航盒只能用于多导航盒的清洁作业。



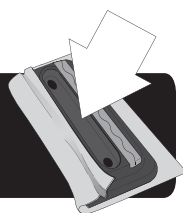
操作 Braava

安装清洁布

1. 立起 Braava 并取下清洁垫。
2. 在多功能清洁垫上安装干布或湿布。将可拆卸清洁垫放在打开的清洁布上。将清洁布折进两侧的固定带进行固定。有关 Pro-Clean 蓄水垫的安装，请参阅第19页。
3. 重新装上清洁垫。磁铁装置将帮助其锁定到位。



⚠ 小心：确保清洁布不要遮挡固定带之间的中间通道，以免妨碍传感功能和安全操作。

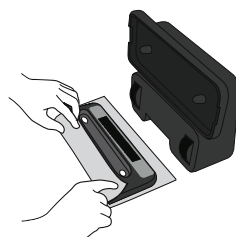


使用 Pro-Clean 蓄水垫

Pro-Clean 蓄水垫可在 Braava 湿擦期间渗出液体，保持清洁布湿润。

为水槽加水

1. 拉开注水盖并将其旋转到一侧。
2. 向蓄水盒加水（最大容量为 100 毫升），并更换注水盖，牢固按压确保其不会漏水。访问 global.irobot.com，了解关于其他清洁剂的更多信息。
3. 由于合上注水盖时可能会泄漏少量液体，因此请在水盆上方为水槽加水。
4. 浸湿蓝色超细纤维清洁布并将其粘于粘扣带。请勿使用干布。



提示：液体会以不同的速率渗出，具体取决于地板的质地和所用的溶液。
第一次擦地时，请用湿度较低的清洁布，然后根据需要增加清洁布的湿度。

⚠ 备注：为避免 Pro-Clean 蓄水垫在地板上留下过多液体，在湿擦时请确保有人照看。一旦 Braava 停止清洁，请将其提离地板。

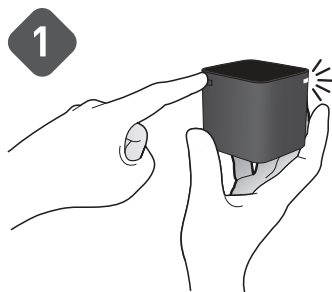
完成清洁后：

- 清空水槽中剩余的液体。
- 打开注水盖，确保水槽干透。
如未干透，请勿将蓄水垫装在 Braava 上。
- 有关保养说明，请参阅第 22 页。

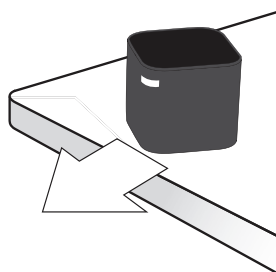
放置 NorthStar 导航盒

1. 按下 NorthStar 导航盒背面转角的按钮，打开其电源。开机后，对侧转角的指示灯将闪烁蓝光，并在 Braava 锁定连接后变为稳定蓝光。

如果忘记打开导航盒电源，Braava 将发送信号，尝试开启其电源。如果成功开启，导航盒指示灯将闪烁蓝光。



2. 将 NorthStar 导航盒放置在桌面或台面，使蓝光背离墙壁并指向房间中央。



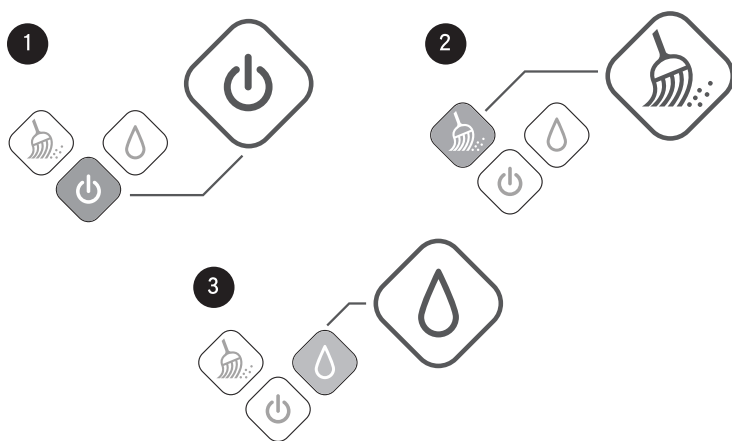
若想获得最佳效果

- 请将 NorthStar 导航盒放置在可直视天花板的位置（例如，在其正上方没有柜橱或架子）。
- 一旦 Braava 开始清洁，请勿移动 NorthStar 导航盒，以免影响 Braava 的清洁性能。
- 请勿将 NorthStar 导航盒放置在地板上，以免 Braava 撞到导航盒并使其移动。

开始清洁

请将 Braava 放在距离 NorthStar 导航盒 2至2.5米以内的地板上并面朝导航盒。

1. 按下电源按钮，打开 Braava 电源。
开机后，电源按钮将呈现蓝光。
2. 要使用干布开始清洁，只需按下“干擦”按钮。
3. 要使用湿布开始清洁，只需按下“湿擦”按钮。



- 当 Braava 检测到导航盒的信号时，导航系统指示灯之一将开始闪烁蓝光。一旦 Braava 锁定导航盒，指示灯将变为稳定蓝光。如果没有指示灯亮，则表示 Braava 未检测到 NorthStar 信号。
- 完成清洁后，Braava 将播放一小段歌曲，同时返回至起始位置并停驻。若清洁过程中电量不足，Braava 也会执行此操作。
- 要关闭 Braava 电源，请按下电源按钮两秒。此时将播放歌曲并关闭指示灯。
- 要关闭 NorthStar 导航盒电源，请按下背面转角的按钮。对侧角落的指示灯将熄灭。

维护保养

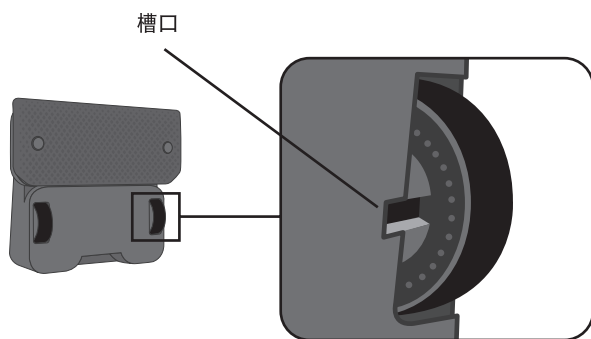
若想将 Braava 保持在最佳工作状态，请遵守下列保养措施。

清洁与储存

- 请使用干布擦拭 Braava 外部的灰尘或污渍。请勿用水冲洗或将其浸入水中。
- 请使用湿布擦拭导向轮的灰尘和污渍。确保 Braava 未插电且清洁布不滴水。
- 充电或储存时请立起放置 Braava（把手一面朝下）。
- 若长时间储存，请从 NorthStar 导航盒中取出 2 号电池。

导向轮

- 在 Braava 清洁过程中，导向轮周围可能会堆积碎屑。这将妨碍 Braava 导向轮的自由移动。
- 请定期检查 Braava 的导向轮，查看是否堆积碎屑并根据需要进行清理。
- 导向轮附近设有槽口，必要时可使用镊子或剪刀清理碎屑。



Pro-Clean 蓄水垫

- 在水盆中，用水冲洗清洁。请勿用洗碗机清洁蓄水垫。请勿用肥皂清洗。
- 清洁完毕后，必须干透，方可重新装于 Braava。
- 蓄水垫的棉芯可重复使用。在两次清洁期间，请勿取下棉芯盖。
- 如果棉芯盖出现脏污或破损，可予以更换。
 - 拉动侧面的橡胶拉条可取下棉芯盖。
 - 换上新棉芯盖，按紧进行密封，以防泄漏。

取出电池或更换电池

- 在将 Braava® 断电并取出清洁垫和抹布后，将 Braava® 放在平坦的表面上，使轮子朝上。
- 找到轮子之间的电池盒螺丝。
- 将电池组从机器人中提出，然后轻轻的将接头从端口中拔出。
- 将新的 Braava® 电池组接头插入端口。
- 将电池组放置于 Braava® 中，并确保连接线已塞入电池盒中。
- 重新安装电池盖，并使用平头螺丝刀或硬盘拧紧螺丝。

如欲了解更多信息，请访问：www.irobot.com/Braava300

故障排除



导航系统指示灯 (NSI)

导航系统指示灯 (NSI) 在清洁过程中出现的故障指示

问题	可能原因	解决方法
中间的 NSI 呈稳定红光。	系统故障	<ul style="list-style-type: none">• 按住电源按钮，关闭 Braava 电源。• 用力转动两个导向轮 15 秒。• 将 Braava 放置在地板上并启动。确保装上干的清洁布。• 如果红光熄灭，按下“干擦”。• 如果仍呈红光，请联系客户服务。
中间的 NSI 闪烁 2 到 6 次红光。	Braava 卡在周围环境中，无法自拔。	取出 Braava 并在新区域中重新启动。
中间的 NSI 闪烁 14 次红光。	Braava 检测到马达过热。	关闭 Braava 电源，使其冷却，然后再继续清洁。
中间的 NSI 闪烁 15 次红光。	Braava 卡在过小的区域内，无法自拔。	取出 Braava 并在新区域中重新启动。
按下“干擦”或“湿擦”按钮时，中间的 NSI 呈红光并伴随 3 声蜂鸣音。	传感器被激活，Braava 无法推进。	取下并重新装上清洁布。重新安装时，请遵循下列说明： <ul style="list-style-type: none">• 确保清洁布未遮挡可拆卸清洁垫的中间通道。• 确保清洁布未挤在一起。否则，在装回时可拆卸清洁垫不能与机器人完全贴合。

导航系统指示灯 (NSI) 在充电过程中出现的故障指示

问题	可能原因	解决方法
中间的 NSI 呈稳定红光。	系统故障	此故障并非充电故障，但会在 Braava 插电后阻止 Braava 充电。有关说明，请参阅“ <i>清洁过程中出现的故障指示</i> ”表。
中间的 NSI 闪烁 7 或 8 次红光。	充电故障	请联系客户支持。
充电过程中 NSI 和按钮上的指示灯全部闪烁且机器人发出蜂鸣声。	使用了不兼容的充电器	取下不兼容的充电器，请仅使用 Braava 随附的充电器。

NorthStar™ 导航盒故障排除

问题	可能原因	解决方法
Braava 无法连接至导航盒。	导航盒与 Braava 的位置	<p>开启导航盒电源并将其放在高处。使蓝光朝向房间的开放区域。</p> <p>将 Braava 放置在距离导航盒 2 至 2.5 米以内的地板上并面朝导航盒。打开 Braava 电源。</p> <p>为 Braava 装上干布，按下“干擦”按钮。Braava 将朝导航盒推进，并在 30 秒内与导航盒建立连接。</p> <p>如果 Braava 的导航指示灯由闪烁蓝光变为稳定蓝光，则表示它已与导航盒建立连接。若导航盒指示灯继续闪烁，则为正常现象。</p> <p>如果 Braava 无法正确推进，请参阅“常见故障排除”表中的“无法正确推进”部分</p>
导航盒无法开机。	2 号电池已报废或装入不正确	更换新的 2 号电池并确保电池的方向正确。
导航盒指示灯呈红光。	2 号电池已报废	更换新的 2 号电池。
导航盒在 Braava 清洁过程中关机。	信号干扰	确保导航盒未放在距离等离子或液晶电视 1.5 米内的地方或开启了荧光灯的房间。
	Braava 超出范围	当 Braava 超出范围时，导航盒关机属正常现象。当 Braava 返回时，它会向导航盒发送消息，重新开启导航盒电源。
设置了多个导航盒，但 Braava 仅使用了一个导航盒。	导航盒位置	<p>只有遇到下一个导航盒，Braava 才能在清洁过程中使用该导航盒。请确保第二个导航盒未处于 Braava 无法接近的区域。</p> <p>请尝试使导航盒的间距调整到 4.5 米之内，帮助 Braava 建立连接。然后在后续清洁周期中，增加导航盒的间距。请勿在 Braava 清洁过程中移动导航盒。</p>
设置了多个导航盒，但 Braava 重复清洁多个区域。	导航盒信道	确认所用的导航盒均使用了不同的信道。信道编号位于导航盒的底部。

Pro-Clean 蓄水垫故障排除

问题	可能原因	解决方法
漏水或留下水迹。	棉芯盖或注水盖松了	检查注水盖和棉芯盖并确保两者安全密闭。如果盖子密封不佳，液体的渗出速度会加快。
棉芯无液体。	需要更换棉芯盖	有关更换棉芯盖的说明，请参阅蓄水垫的保养。

常见故障排除

问题	可能原因	解决方法
Braava 仅清洁小块区域。	未使用导航盒	确保导航盒已开机并放置在待清洁区域。请检查导航盒的位置有无以下干扰： <ul style="list-style-type: none">在导航盒上方的橱柜、架子或吊扇。在导航盒上方的超高、不平或黑色天花板。在导航盒 1.5米之内的等离子或液晶电视。
	清洁布的安装	取下并重新装上清洁布。重新安装时，请遵循下列说明： <ul style="list-style-type: none">确保清洁布未遮挡可拆卸清洁垫的中间通道。确保清洁布未挤在一起。否则，在装回时可拆卸清洁垫不能与机器人完全贴合。
	导向轮或胎面出现问题	检查导向轮区域有无碎屑并根据需要进行清理或清洁。检查轮胎胎面，确保它们与导向轮牢固相连。如不牢固，请联系客户服务。
Braava 无法正确推进。	导向轮打滑	使用热水浸湿的抹布清洁导向轮，去除灰尘和清洁剂。在下次清洁之前，让导向轮干透。
	清洁布的安装	取下并重新装上清洁布。重新安装时，请遵循下列说明： <ul style="list-style-type: none">确保清洁布未遮挡可拆卸清洁垫的中间通道。确保清洁布未挤在一起。否则，在装回时可拆卸清洁垫不能与机器人完全贴合。
	导向轮或胎面出现问题	<ul style="list-style-type: none">检查导向轮区域有无碎屑并根据需要进行清理或清洁。检查轮胎胎面，确保它们与导向轮牢固相连。如不牢固，请联系客户服务。
Braava 倒行。	地板过渡传感器处于激活状态	取下并重新装上清洁布。重新安装时，请遵循下列说明： <ul style="list-style-type: none">确保清洁布未遮挡可拆卸清洁垫的中间通道。确保清洁布未挤在一起。否则，在装回时可拆卸清洁垫不能与机器人完全贴合。 如果地板不平或灌浆线较宽，请将 Braava 放置在更为光滑的地板上，看看问题是否依然存在。
Braava 驶离启动位置但不进行清洁。	Braava 处于暂停/恢复模式	Braava 可能仍处于前一个清洁作业的暂停/恢复模式。轻敲电源按钮，退出暂停/恢复模式。
当暂停之后恢复清洁时，Braava 清洁同一片区域。	机器人在恢复清洁时的位置	Braava 在尝试寻找其位置时重新清洁某区域属于正常现象。 <ul style="list-style-type: none">若想帮助 Braava 快速找到自己的位置，请在重新启动时将 Braava 放置在导航盒附近，并按照清洁周期开始时的位置和方向进行摆放。如果 Braava 未成功找到其位置，它将启动新的清洁周期。
Braava 无法充电。	充电器或电池不正确	请确保充电器的型号与 Braava 底部标注的型号相同且只使用 Braava 认可的电池。如果问题依然存在，请联系客户服务。
	电池需要刷新	使用充电器（不要用底座）为 Braava 充电 12 个小时，然后运行 Braava 直至电量完全用尽。重复 3 次，以达到期望的运行时间。



© 2013 iRobot Corporation, 8 Crosby Drive, Bedford, MA 01730 USA: 保留所有权利。
iRobot, Braava 和 NorthStar 是 iRobot Corporation 的商标。 <http://www.irobot.com/patents> | 其他专利正在申请。

美国专利。 <http://www.irobot.com/patents> | 其他专利正在申请。 WC:4419960