

安全信息

重要安全信息

保存这些说明


 警告: 使用电器时, 应始终遵守基本的注意事项, 包括:

阅读所有说明


 警告: 为降低伤害或损坏风险, 请在设置、使用和维护您的机器人时阅读并遵守安全注意事项。


本设备可供 8 岁及以上的儿童以及存在身体、感知或心理能力缺陷或缺乏相关经验和知识的人使用, 但前提是他们已在专人监督和指导下学会如何安全地使用本设备且了解本设备的潜在危害。儿童不可把本设备当成玩具。在无人监督的情况下, 不可让儿童执行清洁和用户维护程序。

 警告: 致癌与生殖危害 - www.P65Warnings.ca.gov/product

 这是安全警告标志。用于提醒您该物品可能会对您的身体产生危害。
请遵守此符号下方标明的所有安全信息, 以避免造成人员伤亡。

 存在触电风险

 二类设备


 额定功率输出,
直流

  阅读操作人员手册

 通用回收标志

 存在火灾风险

 仅限室内使用


 额定功率输入,
直流

 避免儿童接触

BFP 反向馈电保护

 独立的电源装置

 指示输出极性

 额定功率输入,
交流

警告: 表示有可能导致死亡或严重伤害的危险情况。

注意: 表示可能导致轻微或中度伤害的危险情况。

注意: 表示有可能导致财产损失的危险情况。



常规

警告



- 您的机器人不是玩具。您的机器人在运作时，应有人监督幼小的儿童和宠物。
- 请勿坐在或站在机器人或 Home Base 充电座上。
- 请勿使用未经授权的充电器。使用未经授权的充电器可能会导致电池发热、冒烟、着火或爆炸。
- 您的机器人附带适合当地使用的电源线，只能插入标准家用交流电源插座。请勿使用任何其他电源线。如需更换电源线，请联系客户服务以确保选择适合当地使用的电源线。
- 请勿拆开机器人或 Home Base 充电座。严禁用户自行维修部件。请将维修工作交由合格的维修人员处理。
- 存在触电风险，请仅在室内的干燥位置使用。
- 切勿用湿手操控机器人和 Home Base。
- 只能在室温环境中存放和操作您的机器人。
- 如果要清扫的房间有阳台，应使用物理屏障防止其进入阳台，确保安全运作。



注意



- 请注意机器人会自行移动。在机器人运作的地方小心行走，以免踩踏。
- 请勿在地板上有裸露电源插座的地方操作机器人。
- 请勿使用该设备吸起尖锐物体、玻璃或者任何燃烧或冒烟的物品。
- 如果该设备穿过并拖动电源线，桌子或架子上的物品可能会被拉下来。使用该设备前，请收拾衣服、散开的纸张、百叶窗或窗帘拉线、电源线和任何易碎物品。

注意

- 此款机器人只能在干燥的地面上使用。请勿使用该设备吸取液体。请勿让机器人和 Home Base 充电座受潮。
- 请勿在机器人的顶部放置任何物品。
- 充电器触点受污可能会导致机器人无法为电池充电。

HOME BASE® 充电座



警告



- 请勿将 Home Base 与损坏的电源线或插头一起使用。必须更换已损坏的电源线或插头。
- 在清洁或维护前，请务必将您的机器人与 Home Base 断开连接。

- 只能使用随附的电池充电器为 iRobot ABL-D1 的电池充电。为其他类型的电池充电可能会发生爆炸，造成人身伤害。为正确更换电池，请务必联系客服服务。电池充电器模块编号 17070：输入交流电 100-240V，50-60Hz，0.68A；33W。输出直流电 20.5V，1.25A。
- 为防止机器人跌落到楼下，请确保 Home Base 充电座的位置与楼梯保持至少 4 英尺（1.2 米）的距离。

注意

- 产品不得与任何类型的电源转换器一起使用。使用电源转换器将立即导致保修失效。
- 如果您生活在容易受雷暴影响的区域，我们建议您采取其他浪涌保护措施。可使用电涌保护器来保护机器人的 Home Base，以防严重的雷暴对其造成损害。

电池



警告



- 请勿拆卸、挤压、加热到 176° F (80° C) 以上或焚烧。遵循制造商的说明。
- 请勿用金属物体接触电池接头或将电池浸入液体中，这样会造成电池短路。请勿使电池遭受机械冲击。
- 定期检查电池组是否存在任何损坏或泄漏迹象。请勿对损坏或泄漏的电池组进行充电，请勿让液体接触皮肤或眼睛。如果已经接触，则需用大量清水冲洗接触区域并及时就医。请将电池放置在密封的塑料袋中，并根据当地的环境法规安全处理。请交由您当地的 iRobot 授权服务中心处理。



注意



- 儿童应在监督下使用电池。如果误吞电池，请立即就医。

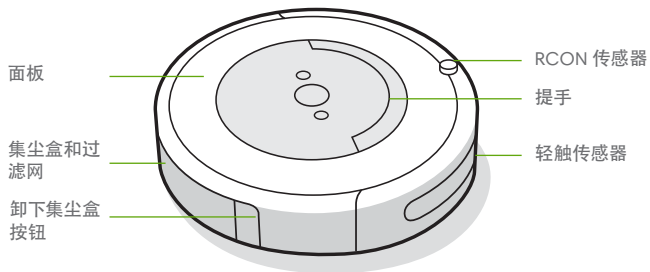
注意

- 在处理前，必须将电池组从机器人中取出。
- 为获得最佳效果，请仅使用机器人自带的 iRobot 锂离子电池。
- 请勿使用不可充电电池。仅使用本产品附带的可充电电池。如需更换，请购买相同的 iRobot 电池或联系 iRobot 客户服务，了解备用电池选项信息。
- 必须按照当地法规处理电池。
- 长期存放前，请务必进行充电并取出机器人和配件中的电池。

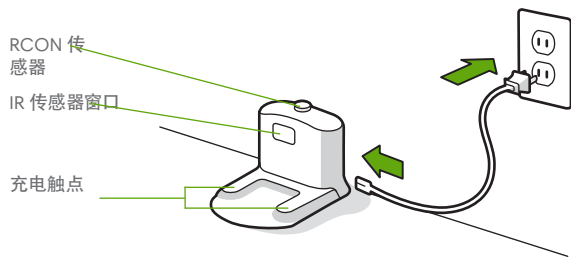
关于 Roomba® 扫地机器人

ZH

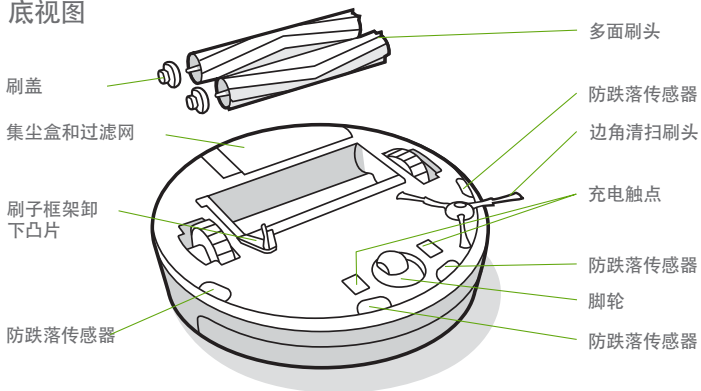
顶视图



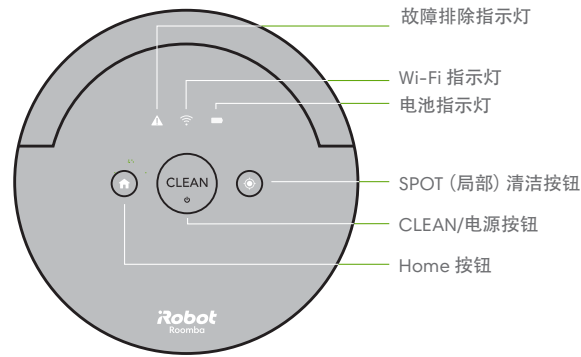
Home Base



底视图



按钮和指示灯



使用 Roomba® 扫地机器人

放置 Home Base™ 充电座

警告: 为防止机器人跌落到楼下, 请确保 Home Base 充电座的位置与楼梯保持至少 4 英尺 (1.2 米) 的距离。

将 Home Base 放在平稳的地面上, 并使 Home Base 与周围物体保持以下距离:

- 与其每侧物体保持至少 1.5 英尺 (0.5 米) 的距离
- 与其前方物体保持至少 4 英尺 (1 米) 的距离, 与阶梯保持至少 4 英尺 (1 米) 的距离
- 与虚拟墙屏障保持至少 8 英尺 (2.5 米) 的距离
- 始终确保 Home Base 处于插电状态, 并确保它位于具有稳定 Wi-Fi® 信号覆盖的区域中, 以便 Roomba® 扫地机器人通过 iRobot HOME 应用程序接收信息。

下载 iRobot HOME 应用程序并连接到 Wi-Fi®

- 观看概述视频, 了解有关如何设置和使用 Roomba® 扫地机器人的说明
- 设置自动清洁计划并自定义清洁偏好
- 启用自动软件更新
- 参阅提示、技巧和常见问题解答, 了解如何将 Roomba® 扫地机器人与其他智能设备配对等问题。

下载 iRobot App 开启更多智能功能




机器人使用说明

- 将机器人放到 Home Base 上以激活电池

注意: 您的机器人已预充部分电量, 但我们建议您在开始首次完整清洁任务之前, 将机器人放在 Home Base 上充电 3 小时。



注意: 请在开始清洁之前收拾地面上的杂物 (例如衣服、玩具等)。经常使用 Roomba® 扫地机器人可保持地板清洁。

如果机器人在完成清洁任务后返回以进行充电, 它将发出一系列提示音以指示已成功完成清洁工作。

- 要在清洁任务中暂停机器人, 请按下 CLEAN (清洁)。
- 要继续清洁任务, 请再次按下 CLEAN (清洁)。
- 要在清洁任务期间使机器人返回 Home Base, 请按下 CLEAN (清洁), 然后按机器人上的  (Home) 按钮, 或者在 iRobot HOME 应用程序主屏幕上按下 CLEAN (清洁)。这将结束清洁任务。

注意: 在机器人返回 Home Base 的过程中, (Home) 按钮将闪烁。

- 如果机器人探测到地面存在大量污垢或碎屑, 它将自动进入 Dirt Detect™ 污垢探测模式。机器人将开启螺旋运动, 以便更彻底地清洁地面。机器人进入 Dirt Detect™ 污垢探测模式后, CLEAN (清洁) 按钮将闪烁。结束后, 机器人将继续清洁工作。

- 您可以使用 SPOT (局部) 清洁功能, 让机器人清洁指定区域。只需将机器人放在污垢所在区域的中心, 然后按下  (Spot Clean) 即可。iRobot®机器人将以 3 英尺 (1 米) 左右的直径螺旋式向外环绕, 然后绕回起始点来清扫区域。
- 始终将机器人放置在 Home Base™ 充电座上, 确保其充满电并可随时按需进行清洁。如果需要将机器人存放在充电座之外的位置, 请从 Home Base 充电座取下机器人并按住  (Home) 按钮 9 秒钟, 所有指示灯将熄灭, 您将听到提示音, 这说明电池已关闭, 然后将机器人存放在阴凉干燥的地方。若要唤醒机器人并打开电池, 请接通 Home Base 充电座的电源并将机器人放到充电座上。
- 机器人在充电过程中将关闭指示灯以节省电量。您可以按下 CLEAN (清洁) 按钮来查看状态。电池充电时, 电池指示灯图标将呈琥珀色亮起, 电池充满电后, 电池指示灯图标将呈绿色亮起。您也可以在 iRobot HOME 应用程序中查看电池充电状态。

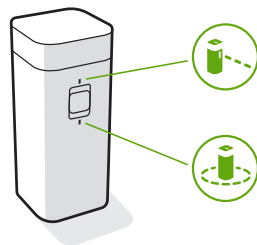
 **注意:** 在每次使用后, 清空集尘盒并清洁过滤网。


配件


双模式 Virtual Wall® 虚拟墙屏障 (可与所有型号兼容)

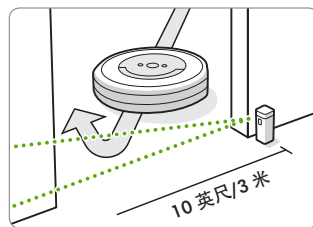
使用双模式 Virtual Wall® 虚拟墙屏障可让机器人始终待在您打算清扫的区域 - 并远离您不打算清扫的区域。它会建立一道只有机器人才能看到的隐形屏障。在两次清洁之间, 您可以让设备在原位置运行。


根据需求选择模式:

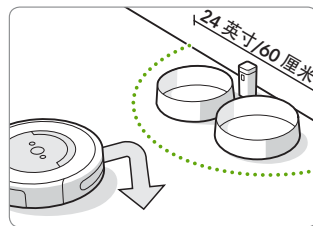



虚拟墙模式: 当开关位于虚拟墙位置时 () , 该设备将创建一个线性屏障, 以遮挡最大为 10 英尺 (3 米) 的空间。

 **注意:** 这一屏障在进一步远离该设备 (请参阅图示) 时, 会变得更宽。



Halo 虚拟墙防碰撞模式: 将开关切换到 Halo 位置 () , 以创建一个圆形屏障。这将防止机器人接近您想要保护的区域, 例如宠物碗区域、花瓶区域或桌底区域。Halo 屏障可以辐射以设备作为中心半径约 60 厘米 (24 英寸) 内的区域。



 **注意:** 在正常使用的情况下, 电池将持续工作 8-10 个月左右。如果您在很长一段时间内不打算使用虚拟墙, 请确保将其开关拨至 "OFF" 或中间位置。

保养和维护

保养和维护说明

为保持 Roomba® 扫地机器人以最佳状态运行, 请执行以下页面中的步骤。

iRobot HOME 应用程序中还提供了其他教学视频。如果您发现机器人吸取的地面污垢较少, 请清空集尘盒、清洁过滤网并清洁刷子。

保养和维护概述

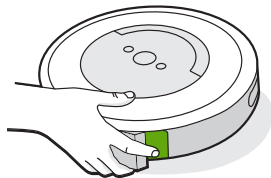
部分	保养	更换*	详细信息
集尘盒	每次使用后清空		第 3 页
过滤网	每周清洁一次 (如果养宠物, 则每周两次)	每 2 个月一次	第 3 页
前脚轮	每 2 周清洁一次	每 12 个月一次	第 4 页
边角清扫刷头和 多面刷头	每月清洁一次 (如果您饲养宠物, 则每月清洁两次)	每 12 个月一次	第 4-5 页
传感器和充电触点	每月清洁一次		第 5 页

注意: iRobot 制造多种不同的备用零件和组件。如您需要备用零件, 请联系 iRobot 客户服务了解更多信息。咨询客户服务“或访问授权 iRobot® 经销商。”

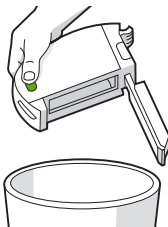
*更换频率可能因具体情况而异。如果出现可见磨损, 应更换零件。

清空集尘盒

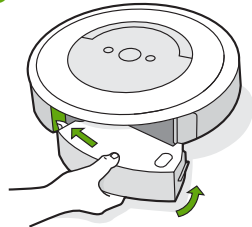
- 1 按下卸下集尘盒按钮, 卸下集尘盒。



- 2 打开集尘盒盖以清空集尘盒。

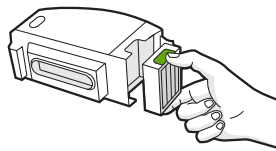


- 3 将集尘盒装回机器人。

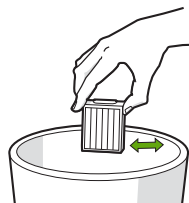


清洁过滤网

- 1 卸下集尘盒。抓住过滤网的两端并向外拉, 取下过滤网。



- 2 对着垃圾桶轻敲过滤网, 抖落脏物。



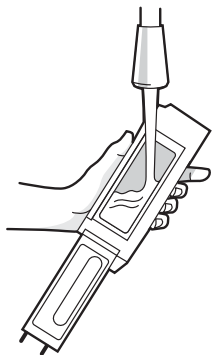
- 3 脊状把手朝外, 重新插入过滤网。将集尘盒装回机器人。

***重要提示:** 如果过滤网未正确安装, 则机器人将无法运行。每两个月更换一次过滤网。

清洗集尘盒

*** 重要提示:** 请勿清洗过滤网。在清洗集尘盒之前, 请卸下过滤网。

- 1 卸下集尘盒、取下过滤网并打开集尘盒盖。
- 2 用温水冲洗集尘盒。

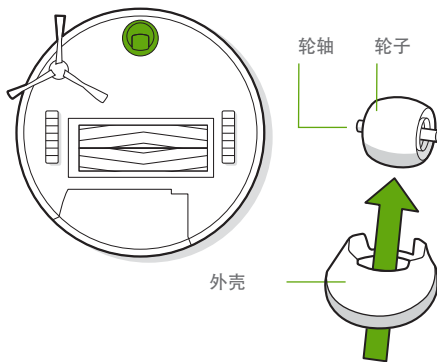


3 确保集尘盒完全晾干。重新插入过滤网并将集尘盒装回机器人。

注意: 请勿将集尘盒放入洗碗机中清洗。

清洁前脚轮

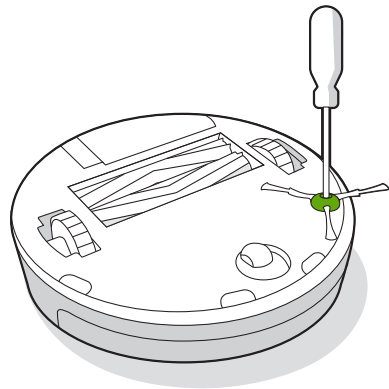
- 1 用力拉前轮将其拆下。
- 2 清除轮槽内的脏物。
- 3 完成后, 重新安装所有部件。确保轮子发出喀嗒声, 代表其已固定到位。



*** 重要提示:** 被毛发与脏物阻碍的前轮会损坏地板。如果轮子在清洁后无法自由旋转, 请联系客户服务。

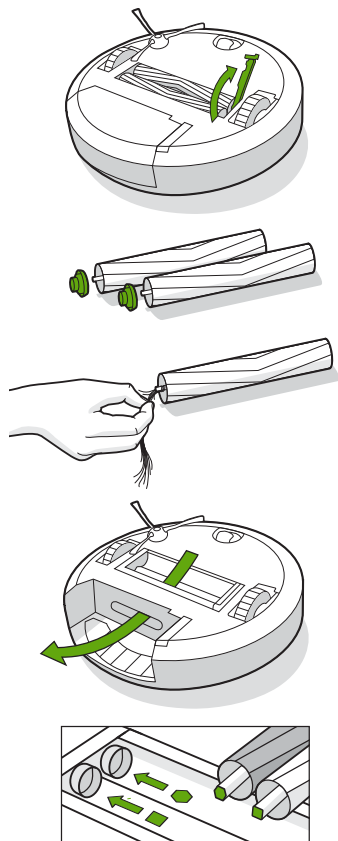
清洁边角清扫刷头

- 1 使用硬币或小螺丝刀拧松固定边角清扫刷头的螺丝。
- 2 取下边角清扫刷头, 清洁刷头和刷头杆, 然后重新安装刷头。



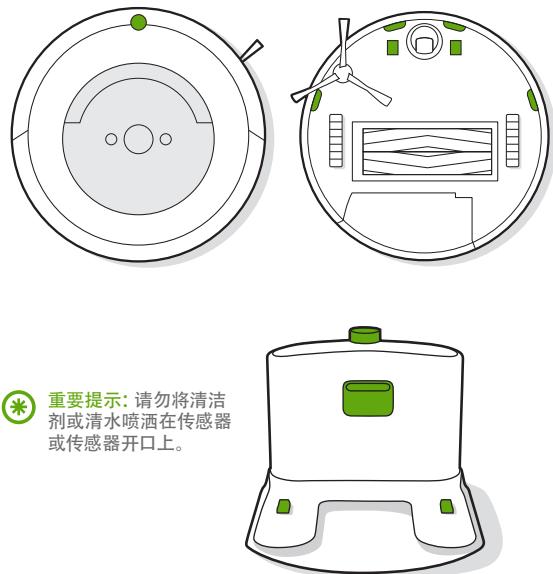
清洁多面刷头

- 1 捏住刷子框架卸下凸片，抬起凸片并清理阻塞物。
- 2 从机器人上取下刷头。从刷头的两端取下刷盖。清除盖子下方缠绕的毛发或脏物。重新装上刷盖。
- 3 清除刷头另一端的方形和六角形栓上的毛发或脏物。
- 4 从机器人中取出集尘盒，清除真空吸尘路径中的脏物。
- 5 将刷头重新安装到机器人中。确保刷头栓的形状与清洁头模块上的刷头图标的形状一致。



清洁传感器和充电触点

- 1 用干净的干布擦拭传感器和充电触点。





重要提示: 请勿将清洁剂或清水喷洒在传感器或传感器开口上。

故障排除

ZH

Roomba® 扫地机器人会通过发出两种警示音、播放语音以及闪烁故障排除指示灯，来告诉您出现了故障 (△)。请遵循声音指令。可通过 iRobot HOME 应用程序和访问 global.irobot.com 获得更详细的支持材料和视频。

要重启机器人，请按住  (Home) 和 (Spot Clean) 按钮  10 秒直至所有指示灯熄灭，然后将按钮松开。松开这两个按钮时，您将听到一声提示音，这表示已成功重启。


 **注意：**如果使用预约功能，请在重启后打开 iRobot HOME 应用程序以确认机器人的预约设置保持不变。

低能耗待机模式

Roomba® 扫地机器人位于 Home Base™ 充电座上时的功耗很小。这可以确保机器人随时进行下一个清洁工作并保持 Wi-Fi® 连接。在不使用机器人时，可将其置于更低功耗状态。有关此低能耗待机模式的说明和详细信息，请参阅 iRobot HOME 应用程序。

锂离子电池

为获得最佳效果，请仅使用 Roomba® 扫地机器人自带的 iRobot 锂离子电池。

 **警告：**锂离子电池和包含锂离子电池的产品受到严格的运输法规的约束。如果您出于检修、旅行或其他任何原因需要运输本产品（含电池），必须遵守以下货运说明。

- 运输前必须关闭电池。
- 将机器人与 Home Base 充电座分离。
- 快速按下 CLEAN (清洁) 按钮一次，确保 CLEAN (清洁) 按钮亮起。
- 按钮亮起后，按住 CLEAN (清洁) 按钮 12 秒钟，您将听到一声提示音。
- 听到提示音后，松开 CLEAN (清洁) 按钮，这时电池已关闭。
- 将产品装入原包装。
- 仅允许采用陆运方式（不得空运）。
- 如果您需要进一步帮助，请联系我们的客户服务团队。

iRobot 客户服务

中国大陆地区（不包括：港澳台）

如果您的 Roomba 产品有疑问或意见，请您联系 iRobot。

您可以访问：www.irobot.cn

您可以使用微信扫描下方二维码，关注 iRobot 官方微信公众号得到服务支持。



如果您希望得到电话支持，请拨打 400-9210-856 联系我们的客户服务团队。

iRobot 客户服务时间：

- 周一到周五 9:00 - 21:00
- 周六到周日 9:00 - 18:00

公众假期及法定节假日：休息

客服中心邮箱：support.CN@iRobot.com

要查看有关欧盟符合性声明的信息，请访问 www.irobot.com/compliance。

本产品在美国设计，由广州艾罗伯特机器人技术咨询有限公司授权深圳建溢宝电子有限公司制造（KY）
公司地址：广州市天河区林和西路161号中泰国际广场A2801
电话：400 921 0856
厂址：深圳市宝安区燕罗街道罗田第三工业区象山大道5号

本产品在美国设计，由广州艾罗伯特机器人技术咨询有限公司授权捷普电子（广州）有限公司第一分公司制造（JB）
公司地址：广州市天河区林和西路161号中泰国际广场A2801
电话：400 921 0856
厂址：广州经济技术开发区东区连云路388号

本产品在美国设计，由广州艾罗伯特机器人技术咨询有限公司授权惠州比亚迪电子有限公司制造（BYN）
公司地址：广州市天河区林和西路161号中泰国际广场A2801
电话：400 921 0856
厂址：惠州市大亚湾经济技术开发区响水河比亚迪工业园C5栋

包装及机身序列号开始的字母代表生产方及地址

产品中有害物质成份及含量表

部件名称	有害物质					
	铅 (Pb)	汞 (Hg)	镉 (Cd)	六价铬 (Cr(VI))	多溴联苯 (PBB)	多溴二苯醚 (PBDE)
电池包 (ABL-D1)	X	O	O	O	O	O

本表格依据SJ/T 11364 的规定编制。

“O”：表示该有害物质在该部件所有均质材料中的含量均在GB/T 26572规定的限量要求以下。

“X”：表示该有害物质至少在该部件的某一均质材料中的含量超出GB/T 26572规定的限量要求。

当所有在中国销售的电子电气产品相关部分标有环保使用期限的标识，是指在正常使用条件下如温度、湿度，用户正常使用产品时不会对环境造成严重污染或对人体财产有严重损害的期限。



电池包：仅适用于指定的
可充电电池包

iRobot™

©2018 iRobot Corporation, 8 Crosby Drive, Bedford, MA 01730 USA。保留所有权利。
iRobot、Roomba、iAdapt、Home Base 和 Virtual Wall 是 iRobot Corporation 的注册商标。
Dirt Detect 是 iRobot Corporation 的商标。App Store 是 Apple, Inc. 在美国和其他国家/
地区注册的商标。Google Play 是 Google, Inc. 的商标。